



# FICE

9ª FEIRA DE INICIAÇÃO  
CIENTÍFICA E EXTENSÃO

21 DE OUTUBRO DE 2020

## O TÍTULO DO TRABALHO: **Subtítulo**

(O título deverá ser em fonte Arial 12, negrito, maiúsculo, centralizado e o subtítulo (se houver) minúsculo. Indicar em nota de rodapé a agência de fomento quando houver)

(Dois espaçamentos de 1,5)

*João Silva<sup>1</sup> ; José Soares<sup>2</sup>*

(Nome dos autores em fonte 12 - em nota de rodapé – fonte 10 – informar tipo de vínculo, o nome da instituição de origem, nome do curso e o endereço eletrônico)

(Dois espaçamentos de 1,5)

## **INTRODUÇÃO** (fonte 12, negrito, letras maiúsculas e margeado à esquerda)

(Dois espaçamentos de 1,5)

A introdução deve conter uma exposição sobre o assunto, informando a sua delimitação, os objetivos e as justificativas que levaram a escolha do tema, a fim de demonstrar ao leitor a relevância do estudo realizado. Deve-se também situar a importância do trabalho e estabelecer sua relação com outros estudos publicados sobre o assunto. (Texto em fonte 12, espaçamento entrelinhas 1/5, justificado e com marcação de parágrafos de 2 cm).

As citações, ilustrações e tabelas devem ser apresentadas de acordo com as normas da ABNT. (Ver nos Apêndices A e B as dicas de como apresentar)

(Dois espaçamentos de 1,5)

## **PROCEDIMENTOS METODOLÓGICOS (materiais e métodos)** (fonte 12, negrito, letras maiúsculas, margeado à esquerda) (Dois espaçamentos de 1,5)

Consiste em informar o tipo de trabalho realizado, apresentar quais os instrumentos de coleta de dados utilizados e procedimentos de análise. Segue alguns dados importantes para compor esta seção:

- a) Início e término da implementação do projeto;
- b) Local onde foi desenvolvido o trabalho;
- c) População envolvida;
- d) Instrumentos utilizados;
- e) Procedimentos: descrição das etapas, técnicas, normas e procedimentos usados para a coleta de dados (quando for o caso);

<sup>1</sup> Aluno da Universidade Tecnológica Federal do Paraná, Campo Mourão. Curso técnico em Informática. E-mail: [mayconmendes@hotmail.com](mailto:mayconmendes@hotmail.com)

<sup>2</sup> Professor Orientador da Universidade Tecnológica Federal do Paraná, Campo Mourão. Curso técnico em Informática. E-mail: [jhiltonaraujo@brturbo.com.br](mailto:jhiltonaraujo@brturbo.com.br)



# FICE

9ª FEIRA DE INICIAÇÃO  
CIENTÍFICA E EXTENSÃO

21 DE OUTUBRO DE 2020

f) Descrição dos métodos de análise dos dados obtidos (quando for o caso).

## **RESULTADOS E DISCUSSÕES** (Fonte 12, negrito, letras maiúsculas, margeado à esquerda)

(Dois espaçamentos de 1,5)

Parte designada a apresentar os resultados do trabalho de forma objetiva, sucinta e clara e interpretá-los criticamente.

Nesta etapa, normalmente são utilizadas ilustrações e tabelas. Ver no Apêndice B as dicas de como apresentar ilustrações e tabelas.

## **CONSIDERAÇÕES FINAIS** (Fonte 12, negrito, letras maiúsculas, margeado à esquerda)

(Dois espaçamentos de 1,5)

Deve apresentar a resposta aos problemas e objetivos anunciados na introdução. É a síntese interpretativa dos elementos dispersos pelo trabalho, ponto de chegada das deduções lógicas, baseadas no desenvolvimento.

(Dois espaçamentos de 1,5)

## **REFERÊNCIAS** (Fonte 12, negrito, letras maiúsculas, centralizado)

(Dois espaçamentos de 1,5)

Elemento obrigatório, título centralizado, sem indicação numérica. Deve-se relacionar as referências (conjunto de dados sobre um documento que permite identificá-lo individualmente) de todas as obras utilizadas na elaboração do trabalho. A lista deve ser ordenada alfabeticamente, de acordo com a NBR 6023:2002, produzida pela ABNT- Associação Brasileira de Normas Técnicas. As referências são alinhadas à margem esquerda, **digitadas em espaço simples** e separadas entre si por espaço duplo.

Exemplo de lista de referências:

## **REFERÊNCIAS**



# FICE

9ª FEIRA DE INICIAÇÃO  
CIENTÍFICA E EXTENSÃO

21 DE OUTUBRO DE 2020

ASSOCIAÇÃO BRASILEIRA DE NORMAS TÉCNICAS. **NBR 6022**: informação e documentação: artigo em publicação periódica científica impressa: apresentação. Rio de Janeiro, 2003. 5 p.

ASSOCIAÇÃO BRASILEIRA DE NORMAS TÉCNICAS. **NBR6023**: informação e documentação: elaboração: referências. Rio de Janeiro, 2002. 24 p.

ASSOCIAÇÃO BRASILEIRA DE NORMAS TÉCNICAS. **NBR6024**: Informação e documentação: numeração progressiva das seções de um documento. Rio de Janeiro, 2003. 3p.

ASSOCIAÇÃO BRASILEIRA DE NORMAS TÉCNICAS. **NBR6028**: resumos. Rio de Janeiro, 2003. 2 p.

ASSOCIAÇÃO BRASILEIRA DE NORMAS TÉCNICAS. **NBR10520**: informação e documentação: citação em documentos. Rio de Janeiro, 2002. 7 p.

ASSOCIAÇÃO BRASILEIRA DE NORMAS TÉCNICAS. **NBR 14724**: informação e documentação: trabalhos acadêmicos: apresentação. Rio de Janeiro, 2005. 6 p.

BLATMANN, U.; RADOS, G. J. V. Bibliotecários na Sociedade da Informação: mudanças de rótulos, funções ou habilidades? Florianópolis, **Revista ACB**, v.5, n.5, p.42-54, 2000.

BORDENAVE, J. D; PEREIRA, A . M. **Estratégias de ensino-aprendizagem**. 19. ed. Petrópolis: Vozes, 1998.

FURTADO, C. A internet como fonte de pesquisa para o ensino fundamental e médio In: CONGRESSO BRASILEIRO DE BIBLOTECONOMIA E DOCUMENTAÇÃO, 19, Porto Alegre, 24 a 30 de setembro 2000. **Anais...** Porto Alegre: PUCRS, 2000. (CD-ROM)



# FICE

9ª FEIRA DE INICIAÇÃO  
CIENTÍFICA E EXTENSÃO  
21 DE OUTUBRO DE 2020

## APÊNDICE A – DICAS DE COMO FAZER CITAÇÃO

### Citações

Sempre que houver utilização de textos ou idéias de outros autores é necessário fazer a citação de onde as informações foram extraídas, ou seja, citar os autores que serviram como base para elaborar o trabalho. É obrigatório indicar os dados completos das fontes de onde foram extraídas as citações, em lista, no fim do texto, denominada, “Referências”.

As citações podem ser: diretas, indiretas ou citação de citação.

#### *Citação direta*

Citação direta é a transcrição literal de um texto ou parte dela, conservando-se a grafia, pontuação, uso de letras maiúsculas e idioma.

A citação pode ser curta - **até três linhas** – e aparece fazendo parte normalmente do texto (entre aspas, em fonte 12). Ou pode ser longa - **mais de três linhas** - apresenta recuo de 4 cm, a partir da margem esquerda, espaçamento simples entre as linhas, fonte tamanho 10 e sem aspas.

Exemplos de citação curta:

Segundo Vieira (1998, p.5) o valor da informação está “[...] diretamente ligado à maneira como ela ajuda os tomadores de decisões a atingirem as metas da organização”.

Outra forma de apresentar a autoria é no final da frase. Neste caso, o sobrenome aparece todo com letras maiúsculas. Exemplo:

O valor da informação está “[...] diretamente ligado á maneira como ela ajuda os tomadores de decisões a atingirem as metas da organização” (VIEIRA, 1998, p.5).

Exemplo de citação longa:

Drucker (1997, p.16) chama a nova sociedade de ‘sociedade do conhecimento’. Nesta nova sociedade:

O recurso econômico básico – ‘os meios de produção’, para usar uma expressão dos economistas – não é mais o capital, nem os recursos naturais (a ‘terra dos economistas’), nem a ‘mão de obra’. Ele será o conhecimento. As atividades centrais de criação de riqueza não serão nem a alocação de capital para usos produtivos, nem a ‘mão de obra’ – os dois pólos de teoria econômica dos séculos dezanove e vinte, quer ela seja clássica, marxista,



# FICE

9ª FEIRA DE INICIAÇÃO  
CIENTÍFICA E EXTENSÃO

21 DE OUTUBRO DE 2020

keynesiana ou neoclássica. Hoje o valor é criado pela 'produtividade' e pela 'inovação', que são aplicações do conhecimento ao trabalho. Os principais grupos sociais da sociedade do conhecimento serão os 'trabalhadores do conhecimento' – executivos que sabem como alocar conhecimentos para usos produtivos.

### *Citação indireta*

A citação indireta é a reprodução das idéias de um autor ou autores com palavras próprias do autor do trabalho. Por não ser transcrição literal, a citação indireta não é colocada entre aspas nem em parágrafo distinto, devendo-se, porém, indicar a fonte de onde foi extraída. Exemplo:

O valor da informação, para os gerentes de uma empresa, está relacionado com o seu poder de contribuição para atingirem as metas da empresa (VIEIRA, 1998).

### *Citação da citação*

Citação de citação é quando cita-se um texto ao qual não se teve acesso direto ao original, mas se tomou conhecimento por citação em outro trabalho. A indicação é feita pelo nome do autor original, seguido da expressão "citado por" ou apud e do nome do autor da obra consultada. Somente o autor da obra consultada é mencionado como fonte. Exemplos:

Porter (1997 apud CARVALHO; SOUZA, 1999, p.74) considera que "A vantagem competitiva surge fundamentalmente do valor que uma empresa consegue criar para seus compradores e que ultrapassa o custo de fabricação pelas empresas".

"[...] o viés organicista da burocracia estatal e o antiliberalismo da cultura política de 1937, preservado de modo encapuçado na Carta de 1946." (VIANNA, 1986, p.172 apud SEGATTO, 1995, p.214-215).



# FICE

9ª FEIRA DE INICIAÇÃO  
CIENTÍFICA E EXTENSÃO

21 DE OUTUBRO DE 2020

## APÊNDICES B – DICAS DE COMO APRESENTAR ILUSTRAÇÕES E TABELAS

### Ilustrações

A Associação Brasileira de Normas Técnicas – ABNT: NBR 14724 (2005), considera ilustração qualquer tipo de imagem, desenho, esquema, quadro, fluxograma, fotografia, gráfico, mapa, organograma, etc., que acompanha um texto.

Orientações básicas para sua apresentação:

- a) Quando houver mais de uma ilustração, a mesma deve ser numerada com algarismos arábicos, de modo crescente, precedido da palavra que a designa.  
Exemplo: Quadro 01 - \_\_\_\_\_; Fotografia 01 - \_\_\_\_\_; Gráfico 02 - \_\_\_\_\_;
- b) Na seqüência, deve ser colocado o título informando de maneira clara e direta o conteúdo da ilustração de forma que dispense a consulta no texto;
- c) O tamanho da fonte a ser utilizada na identificação da ilustração deve ser menor do que a utilizada no texto;
- d) Sua localização deve ser na parte superior da ilustração;
- e) Ao utilizar-se de ilustrações extraídas de outras fontes, deve-se mencionar sua autoria, ano de publicação e página em que ela estava exposta e, listar nas Referências ao final do texto.

OBS.: O comentário sobre a ilustração deve ser feito no texto, o mais próximo possível da ilustração a que se refere, podendo ser de duas formas:

Exemplo A:

A figura 5 apresenta o formato de algumas variedades de sementes de mucuna .....



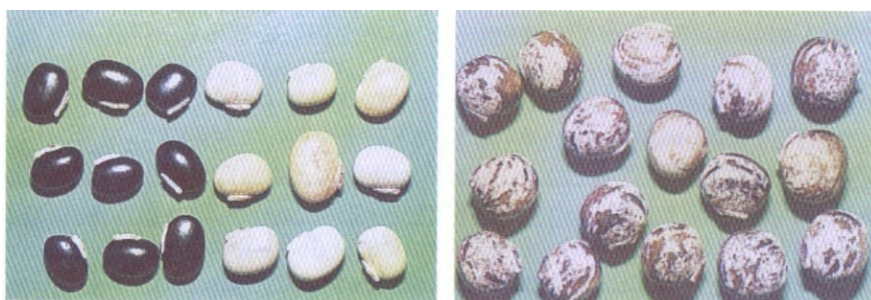
# FICE

9ª FEIRA DE INICIAÇÃO  
CIENTÍFICA E EXTENSÃO  
21 DE OUTUBRO DE 2020

Exemplo B:

As sementes possuem o formato de sementes de feijões com cores variadas. (FIGURA 5).

**Figura 5 – Sementes de mucuna preta, cinza e rajada**



Fonte: Pereira e Miller (2000, p. 07).

Referência:

PEREIRA, J. C.; MILLER, R. M. **A introdução da mucuna em Santa Catarina.** Florianópolis: Epagri, 2000.

## Tabelas

De acordo com as Normas de Apresentação Tabular, tabela é uma forma de apresentação de dados numéricos, que possui a seguinte estrutura (IBGE, 1993):

### a) Identificação da tabela

- Quando houver mais de uma tabela, a mesma deve ser numerada com algarismos arábicos, de modo crescente, precedido da palavra "Tabela";
- Título: Deve informar de forma clara e direta a natureza, abrangência, geográfica e temporal dos dados numéricos;
- Segundo a norma ABNT – NBR 14724, a fonte do título da tabela deve ser menor que a do texto (ASSOCIAÇÃO..., 2005).

Ex.: Tabela 1 – produção de mel em Santa Catarina – 1999-2000.

### b) Tabela

A tabela deverá conter:

- Moldura, sendo que os traços laterais que delimitam verticalmente a esquerda e a direita deverão estar ocultos;



# FICE

9ª FEIRA DE INICIAÇÃO  
CIENTÍFICA E EXTENSÃO  
21 DE OUTUBRO DE 2020

- Na primeira linha deve haver a indicação dos conteúdos das colunas de forma clara e concisa;
- Na primeira coluna deve haver a indicação dos conteúdos das linhas de forma clara e concisa;
- Toda a tabela deve conter dados numéricos.

Ao utilizar-se de tabelas publicadas em outras fontes, deve-se citar sua autoria, ano de publicação e página em que a tabela estava exposta e, nas Referências, apresentar a referência completa da fonte consultada.

OBS.: O comentário sobre os dados indicados na tabela deve ser feito no texto, podendo ser de duas formas:

Exemplo A:

De acordo com a Tabela 8, o volume de exportações cresceu significativamente no ano de 2001 ...

Exemplo B:

O maior volume de exportações ocorreu no ano de 2001. (TABELA 8)

Exemplo completo:

**Título da tabela** Localização na parte superior. Fonte com tamanho menor do que a utilizada no texto.

**Tabela**  
Margens laterais ocultas.

**Tabela 8 – Exportações e importações brasileiras de mel 1998-2001**

Produção de mel (toneladas)	ANO			
	1998	1999	2000	2001
<b>Exportações</b>	16,7	18,6	268,9	1814,4
<b>Importações</b>	2.428,8	1.820,7	287,2	252,5

Fonte: Souza (2003, p. 23)

Indicação da autoria de onde foi extraída a tabela. Fonte com tamanho menor do que a utilizada no texto.

Atenção: Não esquecer de apresentar a referência completa no final do trabalho.

Nas referências:



**FICE**

**9ª FEIRA DE INICIAÇÃO  
CIENTÍFICA E EXTENSÃO**

**21 DE OUTUBRO DE 2020**

SOUZA, P. **Mel no Brasil**. São Paulo: Florence, 2003.  
(dois espaços simples)